

**UCHWAŁA NR III/20/18
RADY GMINY RACZKI**

z dnia 28 grudnia 2018 r.

w sprawie zmiany uchwały Nr XXVIII/215/18 z dnia 18 kwietnia 2018 r. w sprawie przystąpienia do sporządzenia miejscowego planu zagospodarowania przestrzennego części wsi Dowspuda

Na podstawie art. 18 ust. 2 pkt 5 ustawy z dnia 8 marca 1990 r. o samorządzie gminnym (j.t. Dz. U. z 2018 r. poz. 994, poz. 1000, poz. 1349, poz. 1432) oraz art. 14 ust. 1 ustawy z dnia 27 marca 2003 r. o planowaniu i zagospodarowaniu przestrzennym (j.t. Dz. U. z 2018 r. poz. 1945) – Rada Gminy Raczki uchwala, co następuje:

§ 1. W uchwale Nr XXVIII/215/18 Rady Gminy Raczki z dnia 18 kwietnia 2018 r. w sprawie przystąpienia do sporządzenia „Miejscowego planu zagospodarowania przestrzennego części wsi Dowspuda” ze sprostowaniem przyjętym uchwałą Nr XXXII/247/18 Rady Gminy Raczki z dnia 17 października 2018 r. załącznik graficzny do uchwały otrzymuje brzmienie określone w załączniku do niniejszej uchwały.

§ 2. Wykonanie uchwały powierza się Wójtowi Gminy Raczki.

§ 3. Uchwała wchodzi w życie z dniem podjęcia.

Przewodniczący Rady

Piotr Słowikowski

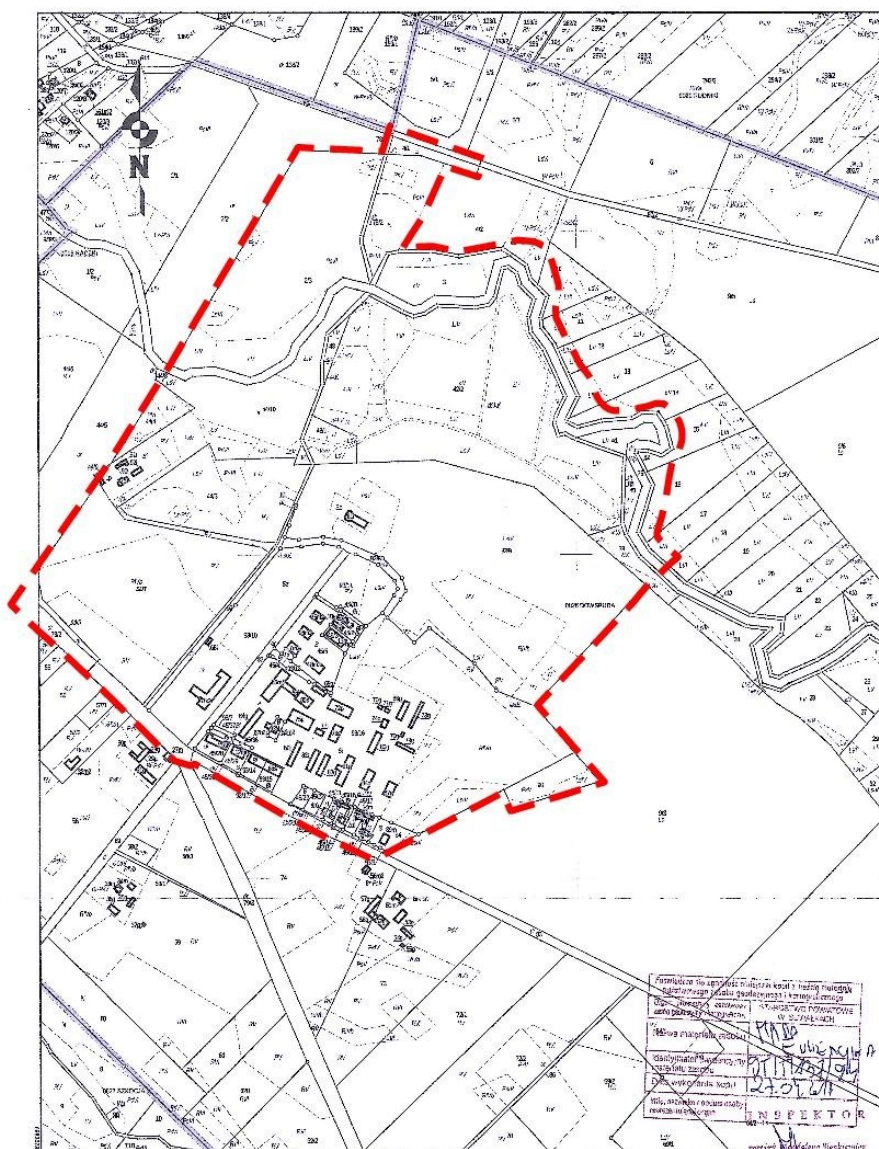
Załącznik do uchwały Nr III/20/18

Rady Gminy Raczki

z dnia 28 grudnia 2018 r.



granice obszaru objętego projektem
Miejscowego planu zagospodarowania przestrzennego części wsi DOWSPUDA
skala 1 : 10 000



Data sporządzenia wyników: 2017-04-27, Sporządził: Magdalena Sienkiewicz, Nr zam.: 1124-1/2017 EWID

Uzasadnienie

Rada Gminy Raczki podjęła uchwałę Nr XXVIII/215/18 z dnia 18 kwietnia 2018 r. w sprawie przystąpienia do sporządzenia „Miejscowego planu zagospodarowania przestrzennego części wsi Dowspuda”. Granice obszaru objętego projektem planu pokazano na mapie ewidencyjnej w skali 1:10000, stanowiącej załącznik graficzny do ww uchwały intencyjnej.

W celu wykonania miejscowego planu, zlecono wykonanie mapy zasadniczej w skali 1:1000, pokrywającej obszar opracowania i jego najbliższe otoczenie.

Po przystąpieniu do prac planistycznych na aktualnej mapie zasadniczej w skali 1:1000 okazało się, iż ewidencyjne koryto rzeki Rospudy (działka nr 75) nie pokrywa się z jej rzeczywistymi liniami brzegowymi, ustalonymi podczas inwentaryzacji geodezyjnej. Różnica między stanem prawnym (ewidencyjnym) a faktycznym jest znacząca, co powoduje istotne konflikty przestrzenne.

Granice obszaru objętego projektem planu, zostały wskazane wzdłuż północnej i północno - wschodniej linii brzegowej rzeki, w oparciu o granice ewidencyjne. Po konfrontacji ze stanem rzeczywistym uznano, że należy dokonać weryfikacji przyjętych wcześniej granic w taki sposób, by możliwa była w przyszłości regulacja stanu prawnego rzeki, poprzez ustalenie jej linii brzegowej na podstawie przepisów ustawy Prawo wodne.

Plan miejscowy winien rozwiązywać lub przynajmniej łagodzić konflikty przestrzenne, a nie je dodatkowo zaostrzać i komplikować ich rozwiązanie. Ważne jest, by rzeka na konfliktowym odcinku była w całości objęta ustaleniami „Miejscowego planu zagospodarowania przestrzennego części wsi Dowspuda”.

Wniosek w sprawie korekty granic obszaru objętego planem i zmianą Studium złożył Zarząd Powiatu w Suwałkach, przedkładając swoją uchwałę Nr I/10/2018 z dnia 28 listopada 2018 r. w sprawie wniosków do sporządzenia „Miejscowego planu zagospodarowania przestrzennego części wsi Dowspuda” i zmiany „Studium uwarunkowań i kierunków zagospodarowania przestrzennego gminy Raczki”. Powiat Suwalski posiada grunty nad rzeką Rospudą, przeznaczone do sprzedaży. Jest zainteresowany regulacją stanu prawnego rzeki i terenów nadrzecznych oraz ustaleniem ich przeznaczenia.

Przychylając się do wniosku Zarządu Powiatu w Suwałkach, mając na uwadze potrzebę regulacji stanu prawnego gruntów, wnoszę o podjęcie niniejszej uchwały dotyczącej korekty granic „Miejscowego planu zagospodarowania przestrzennego części wsi Dowspuda”.